

УДК 595.792.22(574.2)

## НОВЫЕ РОД И ВИДЫ ОРЕХОТВОРОК (HYMENOPTERA, CYNIPIDAE) ИЗ *SAUSSUREA* (ASTERACEAE)

Л. А. Дьякончук

Институт зоологии НАН Украины, ул. Б.Хмельницкого, 15, Киев-30, ГСП, 01601 Украина  
E-mail: vestnik@iz.freenet.kiev.ua

Получено 14 февраля 2000

**Новые род и виды орехотворок (Hymenoptera, Cynipidae) из *Saussurea* (Asteraceae).** Дьякончук Л. А. — Приведены описания нового для науки рода *Donum* Diakontshuk gen. n. и новых видов *D. jacuticum* Diakontshuk sp. n., *Phanacis (Pseudophanacis) saussureae* Diakontshuk sp. n., а также таблица для определения видов подрода *Pseudophanacis* Diakontshuk рода *Phanacis* Förster.

Ключевые слова: Hymenoptera, Cynipidae, *Saussurea*, Asteraceae, новый род, новые виды, Палеарктика.

**New Genus and New Species of Cynipids (Hymenoptera, Cynipidae) from *Saussurea* (Asteraceae).** Diakontshuk L. A. — *Donum* Diakontshuk gen. n., *D. jacuticum* Diakontshuk sp. n., and *Phanacis (Pseudophanacis) saussureae* Diakontshuk sp. n. are described; a key to species of the subgenus *Pseudophanacis* Diakontshuk of the genus *Phanacis* Förster are given.

Key words: Hymenoptera, Cynipidae, *Saussurea*, Asteraceae, new genus, new species, Palaearctic.

При обработке материалов, выведенных из различных видов *Saussurea* (Asteraceae), нами обнаружен новый род *Donum* Diakontshuk gen. n. и новый вид *D. jacuticum* Diakontshuk sp. n., развивающийся в цветочных корзинках, а также новый вид *Phanacis (Pseudophanacis) saussureae* Diakontshuk sp. n., развивающийся в стеблях. Приводится их описание, а для видов рода *Phanacis (Pseudophanacis)* определительная таблица. Для широко распространенного вида *Aulacidea hieracii* Ashmead, известного из галлов на стеблях (Ковалев, 1965), приводятся новые виды растений-хозяев.

Весь материал, в том числе голотипы и паратипы, хранится в коллекции Института зоологии им. И. И. Шмальгаузена НАН Украины.

### ***Donum* Diakontshuk, gen. n.**

Типовой вид рода *Donum jacuticum* Diakontshuk, sp. n.

Самка. Окраска тела черная. Опушение короткое. Скульптура головы и груди слабо ячеистая. Лицо без веерообразных бороздок. Голова спереди округлая, глаза большие, их продольный диаметр в 2 раза больше поперечного. Глазковый треугольник почти не возвышается над поверхностью темени. Наличник с глубокими тенториальными ямками. Усики 13-члениковые, членики удлиненные; 3-й членик уже и в 1,5 раза длиннее 4-го, 13-й членик почти вдвое длиннее 12-го. Членики коротко и густо опушенные (ринарии с 5-го членика). Грудь удлиненная. Переднеспинка не вытянута по бокам. Щит среднеспинки с глубокими, к краям утолщенными парапсидальными бороздками. Передние и боковые бороздки четко выражены. Щитик удлиненный, в основании с небольшими округлыми ямками. Радиальная ячейка на передних крыльях закрытая, ее длина чуть более чем в 2 раза превышает ширину. Брюшко удлиненное, превышает длину головы, взятую вместе с грудью; нежная пунктировка начинается с 3-го тергита.

Биология. Личинки развиваются в цветочных корзинках *Saussurea* sp.

Сравнительные замечания. От всех известных палеарктических видов растительноядных орехотворок новый род отличается формой парапсидальных бороздок, расширяющихся к вершине и основанию щита среднеспинки. Своеобразным признаком рода является наличие глубоких тенториальных ямок на наличнике, а также отсутствие веерообразных бороздок на лице.

***Donum jacuticum* Diakontshuk, sp. n.**

Материал. Голотип ♀, Россия, Якутия, Усть-Ленский заповедник, Белая скала, 6.08.1989, из *Saussurea* sp. (Цыбульский). Паратипы: 2 ♀, Россия, Читинская обл., хр. Адон-Чолон, 1100 м, 17.07.1990 (А. Котенко).

Описание. Самка длиной 3,6–3,7 мм (голотип 3,6 мм) (рис. 1, 1). Окраска тела черная с чуть коричневатым отливом на усиках (кроме рукоятки) и брюшке. Ноги, кроме тазиков, желтовато-коричневые. Крылья бесцветные или чуть коричневые, жилки коричневые.

Лоб и темя гладкие, блестящие с поверхностной пунктировкой. Наличник гладкий, блестящий, выпуклый, с глубокими тенториальными ямками. Направление опушения показано на рисунке 1, 4. Усики 13-члениковые, густо опушенные, 3-й членик длиннее и уже 4-го (рис. 1, 5).

Грудь удлинненная. Щит среднеспинки слабо пунктированный. Парапсидальные бороздки четкие по всей длине и утолщены возле переднего и заднего краев переднеспинки; срединная линия короткая, широкая и глубокая. Щитик удлиненный, грубо ямчатый, с двумя округлыми блестящими ямками (рис. 1, 3). Мезоплевры блестящие, частично гладкие, частично бороздчатые (рис. 1, 1).

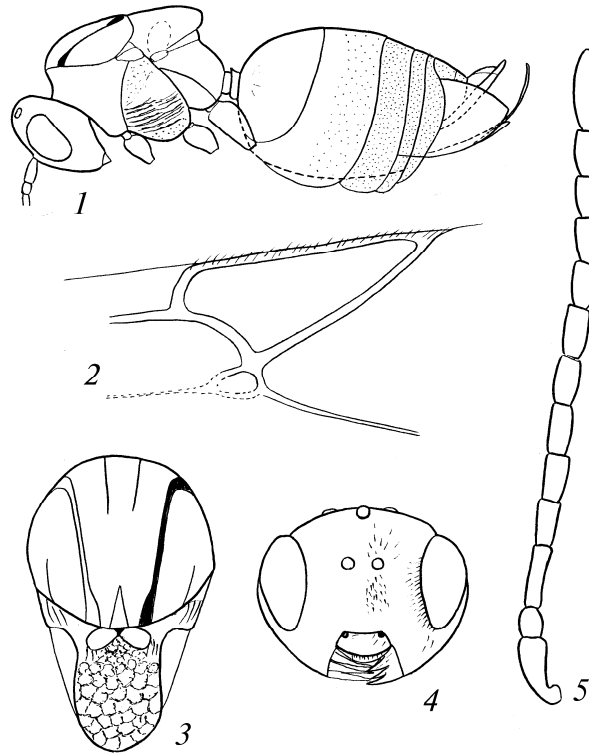


Рис. 1. *Donum jacuticum*, ♀: 1 — вид сбоку; 2 — жилкование передних крыльев; 3 — переднеспинка сверху; 4 — голова спереди; 5 — усик.

Fig. 1. *Donum jacuticum*, ♀: 1 — lateral view; 2 — veins of forewing; 3 — pronotum, dorsal view; 4 — head, frontal view; 5 — antenna.

Промежуточный сегмент гладкий, блестящий, срединное поле отграничено. На переднем крыле радиальная ячейка закрытая, ее длина чуть больше чем в 2 раза превышает ширину; ареола крупная, но не четко выражена (рис. 1, 2).

Брюшко превышает длину головы, взятой вместе с грудью; нежная пунктировка начинается с 3-го тергита (рис. 1, 1).

Самец неизвестен.

Биология. Личинки развиваются в цветочных корзинках *Saussurea* sp. (на территории вышеуказанного заповедника отмечено 2 вида — *S. alpina* (L.) DC. и, повсеместно, *S. tilesii* (Ledeb.) Ledeb.

#### Таблица для определения видов подрода *Pseudophanacis* рода *Phanacis*

##### Key for identification of species of the subgenus *Pseudophanacis* of the genus *Phanacis*

- 1 (2). Усики самки 12-члениковые. 3-й отрезок субкостальной жилки не достигает переднего края крыла, расширен. В стеблях *Eryngium* sp. Самка 2,0–2,3 мм. — Грузия: Вашлованский заповедник..... *Ph. (Ps.) eryngi* Diakontshuk
- 2 (1). Усики самки более чем 12-члениковые.
- 3 (16). Усики самки 13-члениковые.
- 4 (11). 3-й членик усиков самки чуть длиннее 4-го.
- 5 (8). Жилки на крыльях светлые.
- 6 (7). Первый отрезок кубитальной жилки длинный, почти достигает базальной жилки. В стеблях *Centaurea adpressa* Ledeb. Самка 1,9 мм. — Украина: Херсонская, Донецкая обл. .... *Ph. (Ps.) culmicola* Diakontshuk
- 7 (6). Первый отрезок кубитальной жилки короткий. В стеблях *C. orientalis* L. Самка 1,8 мм. — Украина: Донецкая обл. .... *Ph. (Ps.) orientalis* Diakontshuk
- 8 (5). Жилки на крыльях темные.
- 9 (10). Последний членик усиков самки менее чем в 2 раза длиннее предпоследнего. В стеблях *C. adpressa* x *C. orientalis*. Самка 1,9 мм. — Украина: Донецкая обл. .... *Ph. (Ps.) stepicola* Diakontshuk
- 10 (9). Последний членик усиков самки в 2 раза длиннее предпоследнего. В стеблях *C. iberica* Trev., *C. squarrosa* (Boiss.) Stank. Самка 1,8–2,4 мм, самец 1,8 мм. — Таджикистан: ущелье Кондара. .... *Ph. (Ps.) cereipes* Diakontshuk
- 11 (4). 3-й членик усиков самки почти в 2 раза длиннее 4-го.
- 12 (15). Ареола на крыльях имеется.
- 13 (14). 13-й членик усиков самки почти в 2 раза длиннее 12-го. В соцветиях *Cousinia onopordoides* Ldb., в стеблях *C. radians* Vge., *Echinops ritro* L., *C. polycephala* Rupr., *Centaurea iberica* Trev. Самка 1,6–2,5 мм, самец 1,9–2,6 мм. — Туркменистан: Чули; Таджикистан: ущелье Кондара ..... *Ph. (Ps.) cousinia* Diakontshuk
- 14 (13). 13-й членик усиков самки чуть длиннее 12-го. В стеблях *Cousinia refracta* Juz. Самка 2,3–2,7 мм. — Таджикистан. .... *Ph. (Ps.) compactus* Diakontshuk
- 15 (12). Ареола на крыльях отсутствует. 13-й членик усиков самки чуть длиннее 12-го. В стеблях *Cousinia bipinnata* Boiss., *C. tenella* Fiach. et Mey, *Echinops ritro* L. Самка 1,2–2,0 мм, самец 1,0–1,3 мм. — Туркмения: Фирюзинское ущелье, Чули. .... *Ph. (Ps.) gracilis* Diakontshuk
- 16(3). Усики самки 14-члениковые. 3-й отрезок субкостальной жилки не достигает переднего края крыла, расширен. В стеблях *Saussurea neopulchella* Lipsch. Самка.— Россия: Якутия, Читинская обл. .... *Ph. (Ps.) saussureae* sp. n.

#### *Phanacis (Pseudophanacis) saussureae* Diakontshuk, sp. n.

Материал. Голотип ♂, паратипы 8 ♀, 17 ♂; Россия, Приморский край, бухта Шамора, сбор 15.04.1983; вылет 4–6.06.1983. Паратипы: 14 ♀, 10 ♂, там же, вылет 4.04.1984 из стеблей *Saussurea neopulchella* Fish. (Зерова); ♂, там же, сбор 10.09.1986, вылет 26.11.1987 из стеблей *S. pulchella* (Fisch.) Fisch. (Зерова).

Описание. Самка. Длина тела 2,0–2,6 мм (голотип 2,1 мм) (рис. 2, 1). Голова золотисто-коричневая или буро-желтая, затылок от слабо коричневого до коричневого. Первые 3 членика усиков светло-желтые, остальные темнее, почти черные на вершине. Грудь от полностью черной до золотисто-коричневой переднеспинки и коричневых боков. Жилки на передних крыльях от светло-коричневых до коричневых. Брюшко от черного с коричневым отливом и до коричневого со светло-золотистым отливом на боках.

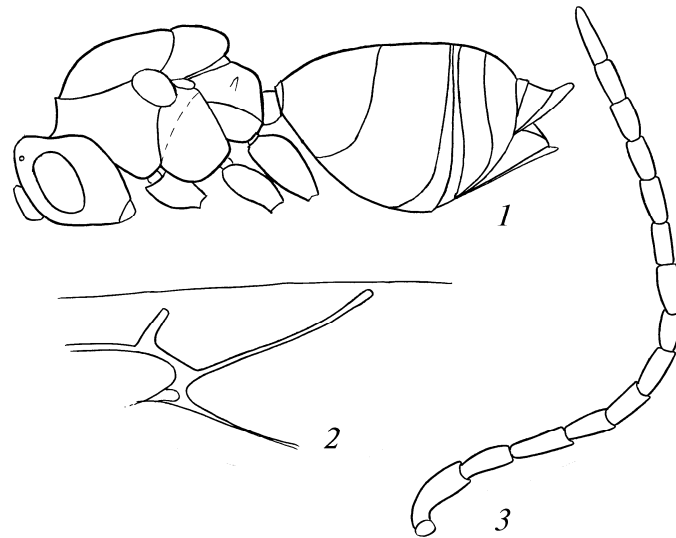


Рис. 2. *Phanacis (Pseudophanacis) saussureae*, ♀: 1 — вид сбоку; 2 — жилкование передних крыльев; 3 — усик.

Fig. 2. *Phanacis (Pseudophanacis) saussureae*, ♀: 1 — lateral view; 2 — veins of forewing; 3 — antenna.

Скульптура головы слабо ячеистая. Лицо нежно веерообразно исчерченное. Переднеспинка и щит среднеспинки четко ячеистые. Щитик грубо ячеистый. Мезоплевры сглажено бороздчато-ячеистые. Брюшко блестящее, гладкое, нежная, слабо заметная пунктировка начинается с 3-го тергита.

Ширина головы спереди больше длины. Усики 14-члениковые, 3-й членик уже и немного длиннее 4-го (рис. 2, 3).

Парапсидальные бороздки на щите среднеспинки, передние параллельные и боковые линии отсутствуют. Передние крылья прозрачные, очень коротко опушенные, без бахромы по переднему краю; радиальная ячейка открытая, чуть более чем в 2 раза длиннее ширины; ареола крупная (рис. 2, 2).

Брюшко по длине равно голове с грудью вместе взятыми (рис. 2, 1).

Самец. Длина тела 1,4–2,3 мм. Отличается от самки окраской. Тело полностью золотисто-коричневое, лишь черные глаза и вершина брюшка от светло- до темно-коричневого. Усики 14-члениковые, светлые и лишь последние членики слегка затемненные. Крылья отсутствуют.

Биология. Выведен из стеблей *Saussurea neopulchella* Fish. Стебли внешне не повреждены, внутри имеются ячейки длиной 1,2 мм.

Сравнительные замечания. От всех известных видов этого рода отличается 14-члениковыми усиками и отсутствием линий на щите среднеспинки.

Этимология. Название вида происходит от названия кормового растения.

### *Aulacidea hieracii* Ashmead

Материал. 9 ♀, 4 ♂, Россия: Приморский край, Горно-Таяжная станция, сбор 4.09.1983, вылет 29.05.1984 из галлов на стеблях *Saussurea grandifolia* Maxim. (Сторожева); ♀, там же, бухта Шамора, сбор 10.09.1986, вылет 26.11.1987 из галлов *Saussurea pulchella* (Fisch.) Fisch. (Зерова); 3 ♀, там же, сбор 22.09.1986, вылет 14.10.1987 из галлов на стебле *Saussurea* sp. (Зерова).

Ранее указывался из галлов на стеблях *Saussurea* sp. (Ковалев, 1965).

Ковалев О. В. Галлообразующие орехотворки (Hymenoptera, Cynipidae) юга Дальнего Востока СССР // Энтومол. обозр. — 1965. — 44, № 1. — С. 46–73.